

**ОБЩЕСТВО С ОГРАНИЧЕННОЙ ОТВЕТСТВЕННОСТЬЮ
«ГРАНТРИ»**

670000, Бурятия Республика, Улан-Удэ гор., Борсоева ул., 21-10.

ОГРН – 1190327004042, ИНН – 03265696842

Тел. +7 (967) 62-16-423



**ОТЧЕТ ПО ИТОГАМ ПРОВЕДЕНИЯ ИССЛЕДОВАНИЯ ПО СБОРУ И
ОБОБЩЕНИЮ ИНФОРМАЦИИ В РАМКАХ ПРОВЕДЕНИЯ
НЕЗАВИСИМОЙ ОЦЕНКИ КАЧЕСТВА УСЛОВИЙ ОСУЩЕСТВЛЕНИЯ
ОБРАЗОВАТЕЛЬНОЙ ДЕЯТЕЛЬНОСТИ В МКДОУ «ДЕТСКИЙ САД
ОБЩЕРАЗВИВАЮЩЕГО ВИДА №11 Г. КИРЕНСКА С ПРИОРИТЕТНЫМ
ОСУЩЕСТВЛЕНИЕМ ДЕЯТЕЛЬНОСТИ ПО ХУДОЖЕСТВЕННО –
ЭСТЕТИЧЕСКОМУ НАПРАВЛЕНИЮ РАЗВИТИЯ ДЕТЕЙ», ЗА 2021 ГОД**

<p>Согласовано: Заведующий МКДОУ «ДЕТСКИЙ САД ОБЩЕРАЗВИВАЮЩЕГО ВИДА №11 Г. КИРЕНСКА С ПРИОРИТЕТНЫМ ОСУЩЕСТВЛЕНИЕМ ДЕЯТЕЛЬНОСТИ ПО ХУДОЖЕСТВЕННО – ЭСТЕТИЧЕСКОМУ НАПРАВЛЕНИЮ РАЗВИТИЯ ДЕТЕЙ»</p> <p><u>Т.А.Рогозина</u> / _____ / «20» декабря 2021 г.</p>	<p>Утверждаю: Директор ООО «Грантри»</p> <p>_____ /А.В. Михалев/ «__» _____ 2021г.</p>
---	--



Киренск, 2021

ОБЩЕСТВО С ОГРАНИЧЕННОЙ ОТВЕТСТВЕННОСТЬЮ

«ГРАНТРИ»

670000, Бурятия Республика, Улан-Удэ гор., Борсоева ул., 21-10.

ОГРН – 1190327004042, ИНН – 03265696842

Тел. +7 (914) 63-00-108

О проведении экспертизы по сбору и обобщению информации в рамках проведения независимой оценки качества условий осуществления образовательной деятельности в МКДОУ «ДЕТСКИЙ САД ОБЩЕРАЗВИВАЮЩЕГО ВИДА №11 Г. КИРЕНСКА С ПРИОРИТЕТНЫМ ОСУЩЕСТВЛЕНИЕМ ДЕЯТЕЛЬНОСТИ ПО ХУДОЖЕСТВЕННО – ЭСТЕТИЧЕСКОМУ НАПРАВЛЕНИЮ РАЗВИТИЯ ДЕТЕЙ» в 2021 году

1. Описание социальной проблемы и ее текущее состояние.

В целях реализации Федерального закона № 392-ФЗ «О внесении изменений в отдельные законодательные акты Российской Федерации по вопросам совершенствования проведения независимой оценки качества условий оказания услуг организациями в сфере культуры, охраны здоровья и образования, социального обслуживания и федеральными учреждениями медико-социальной экспертизы» от 05 декабря 2017 г. и Перечня поручений Президента РФ по реализации Послания Президента Федеральному Собранию РФ от 12 декабря 2012 г. Минтрудом России совместно с заинтересованными федеральными органами исполнительной власти с участием общественных организаций разработан проект постановления Правительства Российской Федерации «О формировании независимой системы оценки качества работы организаций, оказывающих социальные услуги». На основании Постановления Правительства РФ от 31 мая 2018 г. N 638 «Об утверждении правил сбора и обобщения информации о качестве условий оказания услуг организации в сфере культуры,

охраны здоровья, образования, социального обслуживания и федеральными учреждениями медико-социальной экспертизы» осуществлен сбор и обобщение материала в соответствии с требованиями независимой оценки качества (далее – НОК) в текущем, 2021 году.

К организациям, оказывающим социальные услуги, в рамках данного постановления отнесены государственные и муниципальные учреждения в сфере образования, здравоохранения, социального обслуживания, культуры, физической культуры и спорта.

Важнейшим элементом независимой системы оценки качества работы организаций, оказывающих социальные услуги, является информационная открытость учреждений, обеспечение доступности информации об их деятельности для граждан-потребителей услуг.

Для проведения независимой оценки использованы:

I. Показатели, характеризующие Открытость и доступность информации об организациях, осуществляющих образовательную деятельность:

1) Соответствие информации о деятельности организации, размещенной на общедоступных информационных ресурсах, ее содержанию и порядку (форме) размещения, установленным нормативными правовыми актами:

на информационных стендах в помещении организации;

на официальном сайте организации в информационно-телекоммуникационной сети "Интернет" (далее - официальный сайт организации).

2) Наличие и функционирование на официальном сайте организации дистанционных способов обратной связи и взаимодействия с получателями услуг:

телефона;

электронной почты;

- технической возможности выражения мнения получателем услуг о качестве условий оказания услуг (наличие анкеты или гиперссылки на нее);

- электронного сервиса: форма для подачи электронного обращения/жалобы/предложения;

- раздела «Часто задаваемые вопросы»;

- иного электронного сервиса.

3) Доля получателей услуг, удовлетворенных открытостью, полнотой и доступностью информации о деятельности организации, размещенной на информационных стендах в помещении организации, на официальном сайте организации.

II. Показатели, характеризующие Комфортность условий, в которых осуществляется образовательная деятельность

1) Обеспечение в организации комфортных условий для предоставления услуг:

- наличие комфортной зоны отдыха (ожидания) оборудованной соответствующей мебелью;

- наличие и понятность навигации внутри организации;

- наличие и доступность питьевой воды;

- наличие и доступность санитарно-гигиенических помещений;

- санитарное состояние помещений организации;

- доступность записи на получение услуги (по телефону, с использованием сети «Интернет» на официальном сайте организации и пр.).

2) Доля получателей услуг, удовлетворенных комфортностью предоставления услуг (в % от общего числа опрошенных получателей услуг).

III. Показатели, характеризующие доступность услуг для инвалидов

1) Оборудование помещений организации (учреждения) и прилегающей к организации (учреждению) территории с учетом доступности для инвалидов:

оборудование входных групп пандусами (подъемными платформами);

наличие выделенных стоянок для автотранспортных средств инвалидов;

наличие адаптированных лифтов, поручней, расширенных дверных проемов;

наличие сменных кресел-колясок;

наличие специально оборудованных для инвалидов санитарно-гигиенических помещений.

2) Обеспечение в организации (учреждении) условий доступности, позволяющих инвалидам получать услуги наравне с другими, включая:

дублирование для инвалидов по слуху и зрению звуковой и зрительной информации;

дублирование надписей, знаков и иной текстовой и графической информации знаками, выполненными рельефно-точечным шрифтом Брайля;

возможность предоставления инвалидам по слуху (слуху и зрению) услуг сурдопереводчика (тифлосурдопереводчика);

наличие альтернативной версии официального сайта организации (учреждения) для инвалидов по зрению;

помощь, оказываемая работниками организации (учреждения), прошедшими необходимое обучение (инструктирование) по сопровождению инвалидов в помещениях организации (учреждения) и на прилегающей территории;

наличие возможности предоставления услуги в дистанционном режиме или на дому.

3) Доля получателей услуг, удовлетворенных доступностью услуг для инвалидов (в % от общего числа опрошенных получателей услуг - инвалидов).

IV. Показатели, характеризующие доброжелательность, вежливость работников организации

1) Доля получателей услуг, удовлетворенных доброжелательностью, вежливостью работников организации, обеспечивающих первичный контакт и информирование получателя услуги при непосредственном обращении в организацию (в % от общего числа опрошенных получателей услуг).

2) Доля получателей услуг, удовлетворенных доброжелательностью, вежливостью работников организации, обеспечивающих непосредственное оказание услуги при обращении в организацию (в % от общего числа опрошенных получателей услуг).

3) Доля получателей услуг, удовлетворенных доброжелательностью, вежливостью работников организации при использовании дистанционных форм взаимодействия (в % от общего числа опрошенных получателей услуг).

V. Показатели, характеризующие Удовлетворенность условиями ведения образовательной деятельности организаций

1) Доля получателей услуг, которые готовы рекомендовать организацию родственникам и знакомым (могли бы ее рекомендовать, если бы была возможность выбора организации) (в % от общего числа опрошенных получателей услуг).

2) Доля получателей услуг, удовлетворенных организационными условиями оказания услуг - графиком работы организации (в % от общего числа опрошенных получателей услуг).

3) Доля получателей услуг, удовлетворенных в целом условиями оказания услуг в организации (в % от общего числа опрошенных получателей услуг).

2. Объект социальной экспертизы

Независимое исследование качества условий предоставления образовательных услуг в образовательной организации МКДОУ «ДЕТСКИЙ САД ОБЩЕРАЗВИВАЮЩЕГО ВИДА №11 Г. КИРЕНСКА С ПРИОРИТЕТНЫМ ОСУЩЕСТВЛЕНИЕМ ДЕЯТЕЛЬНОСТИ ПО ХУДОЖЕСТВЕННО – ЭСТЕТИЧЕСКОМУ НАПРАВЛЕНИЮ РАЗВИТИЯ ДЕТЕЙ».

3. Предмет социальной экспертизы

Изучение общественного мнения об условиях предоставляемых образовательных услуг, качестве предоставления услуг, информированности населения и пользователей услугами, открытость информации о деятельности организации, доброжелательности и вежливости персонала, определение интегральной оценки качества условий предоставления образовательных услуг.

4. Заключение о соответствии нормативных правовых актов и деятельности органов государственной власти, решений и деятельности

органов местного самоуправления положениям социальной образовательной политики, реализуемой в учреждении

Основными нормативными актами, подлежащими обязательному исполнению в учреждениях образования, является:

Федеральный закон от 29 декабря 2012 года № 273-ФЗ «Об образовании в Российской Федерации».

Федеральный закон от 20 июля 2000 г. № 103-ФЗ «Об основных гарантиях прав ребенка в Российской Федерации».

Федеральный закон от 27 июля 2006 г. № 152-ФЗ «О персональных данных».

Федеральный закон от 02 мая 2006 г. № 59-ФЗ «О порядке рассмотрения обращений граждан в Российской Федерации».

Закон РФ «О защите прав потребителей» от 07 февраля 1992 г. № 2300-1.

Независимая оценка качества проводится в соответствии с Федеральным законом от 29 декабря 2012 года № 273-ФЗ «Об образовании в Российской Федерации»; Федеральным законом от 05 декабря 2017 года № 392-ФЗ «О внесении изменений в отдельные законодательные акты Российской Федерации по вопросам совершенствования проведения независимой оценки качества условий оказания услуг организациями в сфере культуры, охраны здоровья, образования, социального обслуживания и федеральными учреждениями медико-социальной экспертизы»; Указом Президента Российской Федерации от 7 мая 2012 года № 597 «О мероприятиях по реализации государственной социальной политики»; Постановлением Правительства Российской Федерации от 31 мая 2018 года № 638 «Об утверждении Правил сбора и обобщения информации о качестве условий оказания услуг организациями в сфере образования, охраны здоровья, образования, социального обслуживания и федеральными учреждениями медико-социальной экспертизы»; Постановлением Правительства Российской Федерации [от 10 июля 2013 года № 582](#) «Об утверждении Правил размещения на официальном сайте образовательной организации в информационно-телекоммуникационной сети «Интернет» и

обновлению информации об образовательной организации»; Приказом Министерства финансов Российской Федерации от 22 июля 2015 года № 116н «О составе информации о результатах независимой оценки качества образовательной деятельности организаций, осуществляющих образовательную деятельность, оказания услуг организациями образования, социального обслуживания, организациями образования, размещаемой на официальном сайте для размещения информации о государственных и муниципальных учреждениях в информационно-телекоммуникационной сети «Интернет», и порядке ее размещения»; Приказом Федеральной службы по надзору в сфере образования и науки от 29 мая 2014 года № 785 «Об утверждении требований к структуре официального сайта образовательной организации в информационно-телекоммуникационной сети «Интернет» и формату представления на нем информации»; Приказом Минтруда России от 31 мая 2018 года № 344Н «Об утверждении Единого порядка расчета показателей, характеризующих общие критерии оценки качества условий оказания услуг организациями в сфере образования, охраны здоровья, образования, социального обслуживания и федеральными учреждениями медико-социальной экспертизы»; Приказом Минтруда России от 30 октября 2018 года № 675Н «Об утверждении Методики выявления и обобщения мнения граждан о качестве условий оказания услуг организациями в сфере культуры, охраны здоровья, образования, социального обслуживания и федеральными учреждениями медико-социальной экспертизы».

Проведенная социальная экспертиза в аспекте объекта – независимой оценки качества предоставления образовательных услуг – показала:

Основные положения данных статей Закона в целом соблюдаются в МКДОУ «ДЕТСКИЙ САД ОБЩЕРАЗВИВАЮЩЕГО ВИДА №11 Г. КИРЕНСКА С ПРИОРИТЕТНЫМ ОСУЩЕСТВЛЕНИЕМ ДЕЯТЕЛЬНОСТИ ПО ХУДОЖЕСТВЕННО – ЭСТЕТИЧЕСКОМУ НАПРАВЛЕНИЮ РАЗВИТИЯ ДЕТЕЙ».

По результатам проведенной социальной экспертизы требование Законодательства в представленных частях соблюдается в МКДОУ «ДЕТСКИЙ САД ОБЩЕРАЗВИВАЮЩЕГО ВИДА №11 Г. КИРЕНСКА С ПРИОРИТЕТНЫМ

ОСУЩЕСТВЛЕНИЕМ ДЕЯТЕЛЬНОСТИ ПО ХУДОЖЕСТВЕННО – ЭСТЕТИЧЕСКОМУ НАПРАВЛЕНИЮ РАЗВИТИЯ ДЕТЕЙ».

Имеющиеся данные социологических опросов не выявили фактов нарушения представленных положений Закона.

5. Положения документов, имеющиеся материалы и/или факты деятельности, которые могут иметь негативные социальные последствия, оценка их возможных масштабов

Не выявлены.

6. Оценка на предмет соответствия законным интересам граждан проектов нормативных правовых актов, социальных проектов и программ, вывод о целесообразности и допустимости их реализации

Проведение экспертизы по сбору данных и оценке показателей условий предоставления образовательных услуг организации образования осуществлялось последовательно в 4 этапа.

- На первом «организационном» этапе проведены следующие мероприятия:

- 1) уточнение при необходимости показателей условий предоставления образовательных услуг организации образования;
- 2) определение методов сбора первичной информации и уточнение требований к методикам их применения.

- На втором «подготовительном» этапе:

- 1) проведен анализ нормативно - правовой базы о порядке предоставления образовательных услуг, мнений экспертов, представителей получателей образовательных услуг, открытых источников информации с целью составления предварительного перечня проблем для изучения;
- 2) разработаны методика и инструментарий сбора первичной информации, в том числе рекомендаций интервьюерам, форм для регистрации первичной информации, анкет.

- На третьем «сбор первичной информации» этапе осуществлено:

1) анализ нормативных правовых актов, регулирующих деятельность организаций образования, с целью определения или уточнения, учета динамики нормативно устанавливаемых значений оцениваемых параметров и показателей деятельности организации;

2) проведение «полевого этапа» исследования - сбор первичных данных и их обработка в соответствии с разработанными методами, выбранными или разработанными методиками;

3) сбор статистических данных;

4) проведение анкетирования (опросов);

5) формирование итоговых массивов данных, заполнение отчетных форм представления информации.

- На четвертом «анализ и оценка условий предоставления образовательных услуг организации образования» этапе проведено:

1) систематизация выявленных проблем деятельности организации образования;

2) сопоставление фактических и нормативно установленных значений исследуемых параметров;

3) выявление территориальных и иных особенностей исследуемых параметров деятельности организаций образования;

4) анализ первоначальных значений исследуемых параметров и показателей;

5) сопоставление нормативно установленных значений исследуемых параметров деятельности организаций образования с выявленными проблемами и ожиданиями получателей образовательных услуг;

6) расчет интегральной оценки качества работы организаций образования с целью предоставления информации для дальнейшего формирования рейтинга.

Анализ показателей НОК

1. Критерий «Открытость и доступность информации об организациях, осуществляющих образовательную деятельность»

1.1. Показатель «Соответствие информации о деятельности организации (учреждения), размещенной на общедоступных информационных ресурсах, ее содержанию и порядку (форме) размещения, установленным нормативными правовыми актами»

№ п/п	Наименование учреждения	Значение показателя	Значение параметра	Значение показателя с учетом значимости критерия
1	МКДОУ «ДЕТСКИЙ САД ОБЩЕРАЗВИВАЮЩЕГО ВИДА №11 Г. КИРЕНСКА С ПРИОРИТЕТНЫМ ОСУЩЕСТВЛЕНИЕМ ДЕЯТЕЛЬНОСТИ ПО ХУДОЖЕСТВЕННО – ЭСТЕТИЧЕСКОМУ НАПРАВЛЕНИЮ РАЗВИТИЯ ДЕТЕЙ»	90,5	90,5	27,15

1.1.1. Показатель «Соответствие информации о деятельности организации, размещенной на общедоступных информационных ресурсах, ее содержанию и порядку (форме) размещения, установленным нормативными правовыми актами, на информационных стендах в помещении организации».

№ п/п	Наименование учреждения	Нормативное количество документов	Итоговое количество документов	Значение показателя с учетом значимости критерия
1	МКДОУ «ДЕТСКИЙ САД ОБЩЕРАЗВИВАЮЩЕГО ВИДА №11 Г. КИРЕНСКА С ПРИОРИТЕТНЫМ ОСУЩЕСТВЛЕНИЕМ ДЕЯТЕЛЬНОСТИ ПО ХУДОЖЕСТВЕННО – ЭСТЕТИЧЕСКОМУ НАПРАВЛЕНИЮ РАЗВИТИЯ ДЕТЕЙ»	8	8	100

1.1.2. Показатель «Соответствие информации о деятельности организации, размещенной на общедоступных информационных ресурсах, ее содержанию и

порядку (форме) размещения, установленным нормативными правовыми актами, на официальном сайте организации в информационно-телекоммуникационной сети «Интернет».

№ п/п	Наименование учреждения	Нормативное количество документов	Итоговое количество документов	Значение показателя с учетом значимости критерия
1	МКДОУ «ДЕТСКИЙ САД ОБЩЕРАЗВИВАЮЩЕГО ВИДА №11 Г. КИРЕНСКА С ПРИОРИТЕТНЫМ ОСУЩЕСТВЛЕНИЕМ ДЕЯТЕЛЬНОСТИ ПО ХУДОЖЕСТВЕННО – ЭСТЕТИЧЕСКОМУ НАПРАВЛЕНИЮ РАЗВИТИЯ ДЕТЕЙ»	42	34	81

1.2. Показатель «Наличие и функционирование на официальном сайте организации дистанционных способов обратной связи и взаимодействия с получателями услуг»

№ п/п	Наименование учреждения	Количество способов обратной связи	Функционирование способов обратной связи	Значение показателя с учетом значимости критерия
1	МКДОУ «ДЕТСКИЙ САД ОБЩЕРАЗВИВАЮЩЕГО ВИДА №11 Г. КИРЕНСКА С ПРИОРИТЕТНЫМ ОСУЩЕСТВЛЕНИЕМ ДЕЯТЕЛЬНОСТИ ПО ХУДОЖЕСТВЕННО – ЭСТЕТИЧЕСКОМУ НАПРАВЛЕНИЮ РАЗВИТИЯ ДЕТЕЙ»	3	3	27

1.3 Показатель «Доля получателей услуг, удовлетворенных открытостью, полнотой и доступностью информации о деятельности организации, размещенной на информационных стендах в помещении организации, на официальном сайте организации (в % от общего числа опрошенных получателей услуг)»

№ п/п	Наименование учреждения	Значение показателя	Значение параметра	Значение показателя с учетом значимости критерия
1	МКДОУ «ДЕТСКИЙ САД ОБЩЕРАЗВИВАЮЩЕГО ВИДА №11 Г. КИРЕНСКА С ПРИОРИТЕТНЫМ ОСУЩЕСТВЛЕНИЕМ ДЕЯТЕЛЬНОСТИ ПО ХУДОЖЕСТВЕННО – ЭСТЕТИЧЕСКОМУ НАПРАВЛЕНИЮ РАЗВИТИЯ ДЕТЕЙ»	98	98	92,2

1.3.1 Показатель «Доля получателей услуг, удовлетворенных открытостью, полнотой и доступностью информации о деятельности организации, размещенной на информационных стендах в помещении организации (в % от общего числа опрошенных получателей услуг)»

№ п/п	Наименование учреждения	Количество анкет (общее)	Количество анкет (с положительным ответом)	Значение показателя с учетом значимости критерия
1	МКДОУ «ДЕТСКИЙ САД ОБЩЕРАЗВИВАЮЩЕГО ВИДА №11 Г. КИРЕНСКА С ПРИОРИТЕТНЫМ ОСУЩЕСТВЛЕНИЕМ ДЕЯТЕЛЬНОСТИ ПО ХУДОЖЕСТВЕННО – ЭСТЕТИЧЕСКОМУ НАПРАВЛЕНИЮ РАЗВИТИЯ ДЕТЕЙ»	95	93	98

1.3.2 Показатель «Доля получателей услуг, удовлетворенных открытостью, полнотой и доступностью информации о деятельности организации, размещенной на официальном сайте организации (в % от общего числа опрошенных получателей услуг)»

№	Наименование	Количество	Количество	Значение
---	--------------	------------	------------	----------

п/п	учреждения	анкет (общее)	анкет (с положительным ответом)	показателя с учетом значимости критерия
1	МКДОУ «ДЕТСКИЙ САД ОБЩЕРАЗВИВАЮЩЕГО ВИДА №11 Г. КИРЕНСКА С ПРИОРИТЕТНЫМ ОСУЩЕСТВЛЕНИЕМ ДЕЯТЕЛЬНОСТИ ПО ХУДОЖЕСТВЕННО – ЭСТЕТИЧЕСКОМУ НАПРАВЛЕНИЮ РАЗВИТИЯ ДЕТЕЙ»	95	93	98

2. Критерий «Комфортность условий, в которых осуществляется образовательная деятельность»

2.1. Показатель «Обеспечение в организации комфортных условий для предоставления услуг»

№ п/п	Наименование учреждения	Количество условий	Значение параметра	Значение показателя с учетом значимости критерия
1	МКДОУ «ДЕТСКИЙ САД ОБЩЕРАЗВИВАЮЩЕГО ВИДА №11 Г. КИРЕНСКА С ПРИОРИТЕТНЫМ ОСУЩЕСТВЛЕНИЕМ ДЕЯТЕЛЬНОСТИ ПО ХУДОЖЕСТВЕННО – ЭСТЕТИЧЕСКОМУ НАПРАВЛЕНИЮ РАЗВИТИЯ ДЕТЕЙ»	5	100	50

2.2. Показатель «Доля получателей услуг, удовлетворенных комфортностью предоставления услуг (в % от общего числа опрошенных получателей услуг)»

№ п/п	Наименование учреждения	Количество анкет (общее)	Количество анкет (с положительным ответом)	Значение показателя
1	МКДОУ «ДЕТСКИЙ САД ОБЩЕРАЗВИВАЮЩЕГО ВИДА №11 Г. КИРЕНСКА С ПРИОРИТЕТНЫМ ОСУЩЕСТВЛЕНИЕМ ДЕЯТЕЛЬНОСТИ ПО ХУДОЖЕСТВЕННО – ЭСТЕТИЧЕСКОМУ НАПРАВЛЕНИЮ РАЗВИТИЯ ДЕТЕЙ»	95	95	100

3. Критерий «Доступность услуг для инвалидов»

3.1. Показатель «Оборудование помещений организации и прилегающей к организации территории с учетом доступности для инвалидов»

№ п/п	Наименование учреждения	Количество единиц оборудования	Значение параметра	Значение показателя с учетом значимости критерия
1	МКДОУ «ДЕТСКИЙ САД ОБЩЕРАЗВИВАЮЩЕГО ВИДА №11 Г. КИРЕНСКА С ПРИОРИТЕТНЫМ ОСУЩЕСТВЛЕНИЕМ ДЕЯТЕЛЬНОСТИ ПО ХУДОЖЕСТВЕННО – ЭСТЕТИЧЕСКОМУ НАПРАВЛЕНИЮ РАЗВИТИЯ ДЕТЕЙ»	1	20	6

3.2. Показатель «Обеспечение в организации условий доступности, позволяющих инвалидам получать услуги наравне с другими»

№ п/п	Наименование учреждения	Количество условий	Значение параметра	Значение показателя с учетом значимости критерия
1	МКДОУ «ДЕТСКИЙ САД ОБЩЕРАЗВИВАЮЩЕГО ВИДА №11 Г. КИРЕНСКА С ПРИОРИТЕТНЫМ ОСУЩЕСТВЛЕНИЕМ ДЕЯТЕЛЬНОСТИ ПО ХУДОЖЕСТВЕННО – ЭСТЕТИЧЕСКОМУ НАПРАВЛЕНИЮ РАЗВИТИЯ ДЕТЕЙ»	1	20	8

3.3. Показатель «Доля получателей услуг, удовлетворенных доступностью услуг для инвалидов (в % от общего числа опрошенных получателей услуг – инвалидов)»

№ п/п	Наименование учреждения	Количество анкет (общее)	Количество анкет (с положительным ответом)	Значение показателя
1	МКДОУ «ДЕТСКИЙ САД ОБЩЕРАЗВИВАЮЩЕГО ВИДА №11 Г. КИРЕНСКА С ПРИОРИТЕТНЫМ ОСУЩЕСТВЛЕНИЕМ ДЕЯТЕЛЬНОСТИ ПО ХУДОЖЕСТВЕННО – ЭСТЕТИЧЕСКОМУ НАПРАВЛЕНИЮ РАЗВИТИЯ ДЕТЕЙ»	6	3	50

4. Критерий «Доброжелательность, вежливость работников организаций образования»

4.1. Показатель «Доля получателей услуг, удовлетворенных доброжелательностью, вежливостью работников организации, обеспечивающих первичный контакт и информирование получателя услуги при непосредственном обращении в организацию (в % от общего числа опрошенных получателей услуг)».

№ п/п	Наименование учреждения	Количество анкет (общее)	Количество анкет (с положительным ответом)	Значение показателя
1	МКДОУ «ДЕТСКИЙ САД ОБЩЕРАЗВИВАЮЩЕГО ВИДА №11 Г. КИРЕНСКА С ПРИОРИТЕТНЫМ ОСУЩЕСТВЛЕНИЕМ ДЕЯТЕЛЬНОСТИ ПО ХУДОЖЕСТВЕННО – ЭСТЕТИЧЕСКОМУ НАПРАВЛЕНИЮ РАЗВИТИЯ ДЕТЕЙ»	95	93	98

4.2. Показатель «Доля получателей услуг, удовлетворенных доброжелательностью, вежливостью работников организации, обеспечивающих непосредственное оказание услуги при обращении в организацию (в % от общего числа опрошенных получателей услуг)».

№ п/п	Наименование учреждения	Количество анкет (общее)	Количество анкет (с положительным ответом)	Значение показателя
1	МКДОУ «ДЕТСКИЙ САД ОБЩЕРАЗВИВАЮЩЕГО ВИДА №11 Г. КИРЕНСКА С ПРИОРИТЕТНЫМ ОСУЩЕСТВЛЕНИЕМ ДЕЯТЕЛЬНОСТИ ПО ХУДОЖЕСТВЕННО – ЭСТЕТИЧЕСКОМУ НАПРАВЛЕНИЮ	95	93	98

4.3. Показатель «Доля получателей услуг, удовлетворенных доброжелательностью, вежливостью работников организации при использовании дистанционных форм взаимодействия (в % от общего числа опрошенных получателей услуг)»

№ п/п	Наименование учреждения	Количество анкет (общее)	Количество анкет (с положительным ответом)	Значение показателя
1	МКДОУ «ДЕТСКИЙ САД ОБЩЕРАЗВИВАЮЩЕГО ВИДА №11 Г. КИРЕНСКА С ПРИОРИТЕТНЫМ ОСУЩЕСТВЛЕНИЕМ ДЕЯТЕЛЬНОСТИ ПО ХУДОЖЕСТВЕННО – ЭСТЕТИЧЕСКОМУ НАПРАВЛЕНИЮ РАЗВИТИЯ ДЕТЕЙ»	95	93	98

5. Критерий «Удовлетворенность условиями ведения образовательной деятельности организаций»

5.1. Показатель «Доля получателей услуг, которые готовы рекомендовать организацию родственникам и знакомым (могли бы ее рекомендовать, если бы была возможность выбора организации) (в % от общего числа опрошенных получателей услуг)»

№ п/п	Наименование учреждения	Количество анкет (общее)	Количество анкет (с положительным ответом)	Значение показателя
1	МКДОУ «ДЕТСКИЙ САД ОБЩЕРАЗВИВАЮЩЕГО ВИДА №11 Г. КИРЕНСКА С	95	93	98

	ПРИОРИТЕТНЫМ ОСУЩЕСТВЛЕНИЕМ ДЕЯТЕЛЬНОСТИ ПО ХУДОЖЕСТВЕННО – ЭСТЕТИЧЕСКОМУ НАПРАВЛЕНИЮ РАЗВИТИЯ ДЕТЕЙ»			
--	---	--	--	--

5.2. Показатель «Доля получателей услуг, удовлетворенных организационными условиями оказания услуг - графиком работы организации (в % от общего числа опрошенных получателей услуг)»

№ п/п	Наименование учреждения	Количество анкет (общее)	Количество анкет (с положительным ответом)	Значение показателя с учетом значимости критерия
1	МКДОУ «ДЕТСКИЙ САД ОБЩЕРАЗВИВАЮЩЕГО ВИДА №11 Г. КИРЕНСКА С ПРИОРИТЕТНЫМ ОСУЩЕСТВЛЕНИЕМ ДЕЯТЕЛЬНОСТИ ПО ХУДОЖЕСТВЕННО – ЭСТЕТИЧЕСКОМУ НАПРАВЛЕНИЮ РАЗВИТИЯ ДЕТЕЙ»	95	93	98

5.3. Показатель «Доля получателей услуг, удовлетворенных в целом условиями оказания услуг в организации (в % от общего числа опрошенных получателей услуг)»

№ п/п	Наименование учреждения	Количество анкет (общее)	Количество анкет (с положительным ответом)	Значение показателя
1	МКДОУ «ДЕТСКИЙ САД ОБЩЕРАЗВИВАЮЩЕГО ВИДА №11 Г. КИРЕНСКА С ПРИОРИТЕТНЫМ ОСУЩЕСТВЛЕНИЕМ	95	93	98

ДЕЯТЕЛЬНОСТИ ПО ХУДОЖЕСТВЕННО – ЭСТЕТИЧЕСКОМУ НАПРАВЛЕНИЮ РАЗВИТИЯ ДЕТЕЙ»			
---	--	--	--

Выводы по результатам оценки критерия «Открытость и доступность информации об организации»: 93,35 %

Выводы по результатам оценки критерия «Комфортность условий предоставления услуг»: 100 %

Выводы по результатам оценки критерия «Доступность услуг для инвалидов»: 29 %

Выводы по результатам оценки критерия «Доброжелательность, вежливость работников организаций»: 98 %

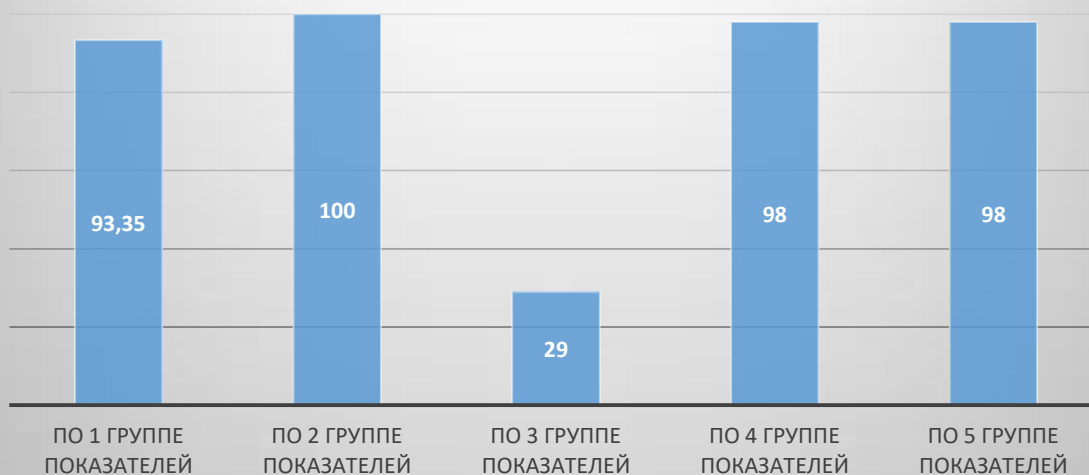
Выводы по результатам оценки критерия «Удовлетворенность условиями оказания услуг»: 98 %

Количество опрошенных родителей учащихся (воспитанников) - 95 чел.

Итоговые показатели по всем группам

№ п/п	Наименование учреждения	Суммарное значение показателей	Суммарное значение параметров
1	МКДОУ «ДЕТСКИЙ САД ОБЩЕРАЗВИВАЮЩЕГО ВИДА №11 Г. КИРЕНСКА С ПРИОРИТЕТНЫМ ОСУЩЕСТВЛЕНИЕМ ДЕЯТЕЛЬНОСТИ ПО ХУДОЖЕСТВЕННО – ЭСТЕТИЧЕСКОМУ НАПРАВЛЕНИЮ РАЗВИТИЯ ДЕТЕЙ»	83,67	83,67

Значения по всем группам показателей



Предложения по улучшению качества работы организации.

МКДОУ «ДЕТСКИЙ САД ОБЩЕРАЗВИВАЮЩЕГО ВИДА №11 Г. КИРЕНСКА С ПРИОРИТЕТНЫМ ОСУЩЕСТВЛЕНИЕМ ДЕЯТЕЛЬНОСТИ ПО ХУДОЖЕСТВЕННО – ЭСТЕТИЧЕСКОМУ НАПРАВЛЕНИЮ РАЗВИТИЯ ДЕТЕЙ»

- Установить на сайте раздел «Часто задаваемые вопросы».
- Оборудовать стоянку для автотранспортных средств инвалидов.
- Установить поручни, расширить дверные проемы.
- Приобрести сменную кресло-коляску.
- Оборудовать для инвалидов санитарно-гигиенические помещения.
- Дублировать для инвалидов по слуху и зрению звуковой и зрительной информации.
- Дублировать надписи знаками, выполненными рельефно-точечным шрифтом Брайля.
- Предоставить возможность инвалидам по слуху (зрению) услуг сурдопереводчика (тифлосурдопереводчика).

Заключение подготовлено специалистами-экспертами ООО «Грантри»